



AVV Monitoringsrapportage 2021

1 maart - 31 december

Introductie

Deze monitoringsrapportage (de **Rapportage**) is opgesteld door Stichting Organisatie Producentenverantwoordelijkheid E-waste Nederland (**Stichting OPEN**) om te voldoen aan de verslagleggingsverplichting voortkomend uit de algemeen verbindend verklaarde afvalbeheerbijdrageovereenkomst voor afgedankte elektrische en elektronische apparaten (de **ABBO**) en ziet op de periode 1 maart 2021 tot en met 31 december 2021.

In deze Rapportage wordt gerapporteerd over de volgende onderwerpen:

- I. Organisatie
- II. Put on Market
- III. Inzameling
- IV. Inzamelresultaten en voorlichting
- V. Verwerking
- VI. Verwerkingsresultaten
- VII. Financiering
- VIII. Infrastructuur
- IX. Inkoop inzameling, transport, sortering en verwerking

In bijlage I is een overzicht van aangesloten producenten opgenomen. Ter onderbouwing van de juistheid en volledigheid van de gegevens is een rapportage handleiding opgenomen in bijlage II en een assurance readiness assesment rapport van KPMG sustainability meegeleverd in bijlage III.

Rapportage aan het Nationaal (W)EEE Register

Stichting OPEN is op grond van de Regeling van de Staatssecretaris van Infrastructuur en Milieu, van 3 februari 2014, nr. IENM/BSK-2014/14758, houdende vaststelling regels met betrekking tot afgedankte elektrische en elektronische apparatuur (**Regeling AEEA**) ook verplicht om namens alle producenten van elektrische en elektronische apparaten te rapporteren aan het Nationaal (W)EEE Register (NWR). Stichting OPEN rapporteert over 2021 namens alle producenten aan het NWR over het gehele jaar. Met alle producenten- en inzamelcollectieven zijn hierover transitie afspraken gemaakt. De periode waarover Stichting OPEN rapporteert aan het NWR wijkt dus af van de periode van deze Rapportage.

Rapportage over lampen

In opdracht van Stichting LightRec ondersteunt Stichting OPEN bij het opstellen en indienen van de monitoringsrapportage ten behoeve van de algemeen verbindend verklaarde afvalbeheerbijdrageovereenkomst voor lampen. Die monitoringsrapportage staat los van deze Rapportage en wordt dan ook separaat door Stichting LightRec ingediend.

Inhoud

Introductie	2
Inhoud	3
I. Organisatie	5
Bestuur	6
Afvalbeheerstructuur AEEA B.V. (Inkoop B.V.)	7
Wecycle	7
Raad van Advies (in oprichting).....	7
Auditcommissie (in oprichting)	7
65% Alliantie	8
Kenniscentrum e-waste Nederland (in oprichting).....	9
Partners in samenwerking	10
II. Put on Market	12
Opvolging producenten in gebreke.....	13
III. Inzameling	15
IV. Inzamelresultaten en voorlichting	17
Toelichting verwachting landelijke resultaten	18
Lekstromen	20
Actieplan 65%.....	20
Voorlichting	22
Strategische ambities	23
V. Verwerking	25
VI. Verwerkingsresultaten	26
VII. Financiering	27
Inkomsten	28
Kosten	28
Opbouw van risico- en continuïteitsreserve en waarborgfonds	29
Inning van de afvalbeheerbijdrage	29
Verdiscontering overschot	31

VIII. Infrastructuur	32
Inzameling	33
Transport.....	37
Sortering.....	37
Verwerking	38
IX. Inkoop inzameling, transport, sortering en verwerking	39

Bijlagen

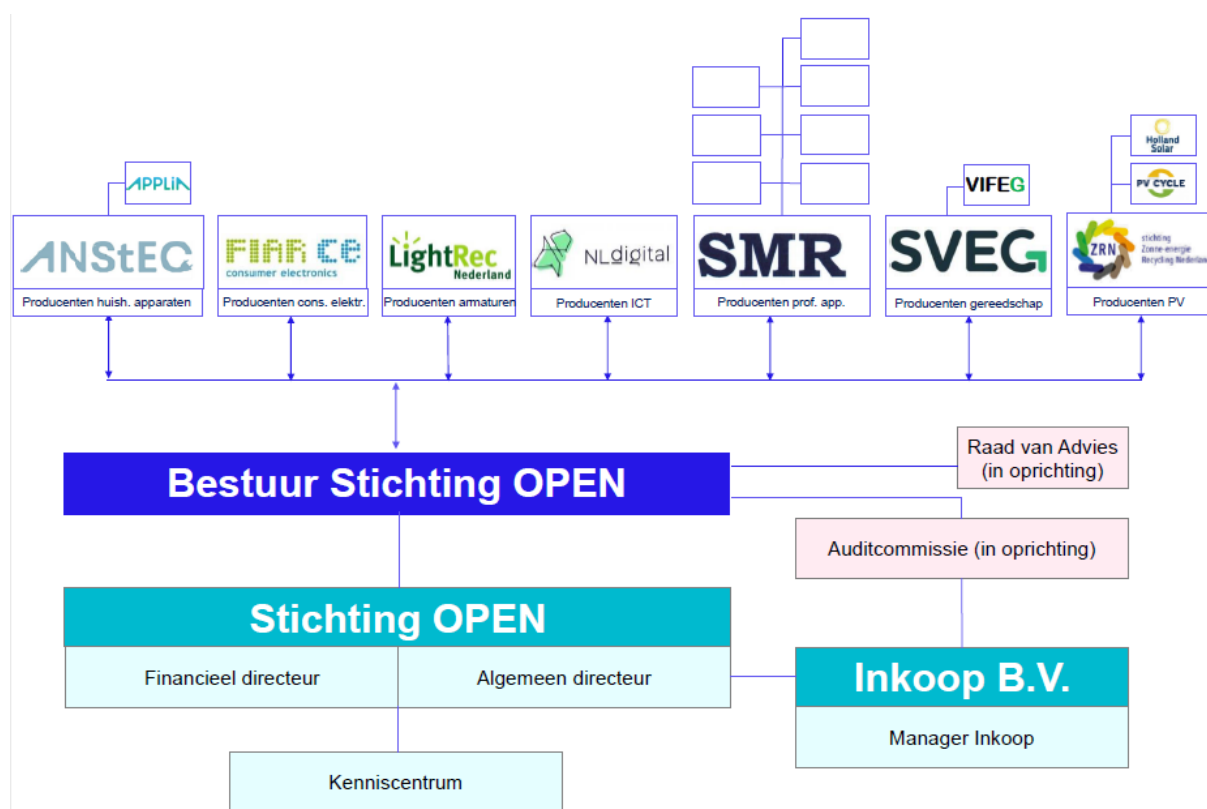
De gegevens van de bijlagen zijn beschikbaar gesteld aan het Ministerie van Infrastructuur en Waterstaat en vormen geen onderdeel van deze openbare versie.

Bijlage I	Overzicht producenten
Bijlage II	Rapportagehandleiding
Bijlage III	Rapportage Assurance Readiness Assessment

I. Organisatie

Stichting OPEN bestaat uit een bestuur en een organisatie met een team van 26 professionals (23,3 fte op 31 december 2021). Afvalbeheerstructuur AEEA B.V. is de dochteronderneming van Stichting OPEN en verantwoordelijk voor de inkoop van inzameling en verwerking van AEEA. De ketensamenwerking is ingericht in de 65% Alliantie.

In onderstaande figuur wordt de organisatorische opzet van Stichting OPEN weergegeven:



In bovenstaande figuur is een Raad van Advies en Auditcommissie ingetekend. De plannen hiervoor zijn gevormd en in gang gezet in 2021, in 2022 zijn of worden deze onderdelen daadwerkelijk toegevoegd aan de organisatie.

De organisatie van Stichting OPEN is ingericht op basis van een organisatieplan met daarin de missie en kernwaarden, taken, inrichtings- en sturingsprincipes, besturingsmodel en governance, producentenbetrokkenheid en achterbanconsultatie, organisatiemodel en organogram en de relatie tussen de entiteiten Stichting OPEN, Wecycle en Afvalbeheerstructuur AEEA B.V. Stichting OPEN kent twee directeurs, de algemeen directeur en de financieel directeur, met elk een eigen rapportagelijijn naar het bestuur.

Bestuur

In het besturingsmodel van Stichting OPEN staan producenten aan het roer. Het bestuur bestuurt de stichting en producenten hebben via het bestuur directe invloed op de organisatie en invulling van taken. Het bestuur van Stichting OPEN bestaat uit vertegenwoordigers van producenten van elektrische en elektronische apparaten. In het bestuur hebben zeven bestuursleden en een voorzitter zitting. De bestuursleden worden voorgedragen door de organisaties ANStEC, FIAR CE, NL digital, LightRec, SMR, SVEG en ZRN.

Het Bestuur

Het bestuur is belast met het besturen van Stichting OPEN. Dit doet zij door het uitvoeren van de aan haar in de statuten gegeven taken in lijn met de wijze waarop het doel van Stichting OPEN verwezenlijkt dient te worden. Bij de uitvoering van deze taken wordt het Bestuursreglement in achtgenomen. Dit Reglement is door het bestuur vastgesteld in 2021.

Om de (statutaire) doelen van Stichting OPEN te kunnen verwezenlijken stelt het bestuur jaarlijks een beleidsplan en een begroting vast welke inzicht geven in de door Stichting OPEN te verrichten werkzaamheden en kosten. Op basis van te verwachten kosten en baten worden tarieven vastgesteld door het bestuur op basis waarvan de afvalbeheerbijdrage geïnd wordt. Uiterlijk (6) zes maanden na een boekjaar stelt het bestuur tenminste een balans en een staat van baten en lasten op ter verantwoording van het afgelopen boekjaar.

Het bestuur bestaat uit acht personen (een voorzitter en zeven bestuursleden). Alle bestuurders voldoen aan de voorwaarden voor bestuurders van Stichting OPEN zoals neergelegd in haar statuten en Bestuursreglement. De taken, samenstelling, benoeming, beloning, schorsing en ontslag zijn neergelegd in de statuten van de stichting. Specifieke onderwerpen heeft het bestuur uitgewerkt en vastgelegd in een Bestuursreglement.

Iedere bestuurder heeft een eigen portefeuille aan autonome producten toegewezen gekregen waarvoor zij onder andere een bindend stemadvies uitbrengen in het kader van de tarieven. Om tot een goed advies te komen over de tarieven kan de bestuurder zijn achterban consulteren. Voor de consultatie van de achterban kan hij zich laten bijstaan door achterliggende stichtingen.

De onderlinge stemverhoudingen binnen het bestuur worden jaarlijks vastgesteld conform de statuten op basis van de binnen een portefeuille van een bestuurder op de markt gebrachte en van de markt gehaalde (afgedankte) elektrische en elektronische apparaten.

Directeur

Het bestuur kan een directeur benoemen. De directeur is belast met de dagelijkse leiding van de activiteiten van de stichting en zorgt voor de uitvoering van de besluiten waarvan de uitvoering door het bestuur aan hem is opgedragen.

Afvalbeheerstructuur AEEA B.V. (Inkoop B.V.)

Afvalbeheerstructuur AEEA B.V. is de inkooporganisatie en is een 100% concerndochter van Stichting OPEN en heeft geen eigen personeel. Via deze inkooporganisatie worden contracten afgesloten met marktpartijen voor de inzameling, sortering, transport en verwerking van afgedankte elektrische en elektronische apparaten. De inkooporganisatie wordt vertegenwoordigd door haar bestuurder. Deze bestuurder is als operationeel directeur in dienst van Stichting OPEN. In zijn hoedanigheid als operationeel directeur rapporteert hij aan de algemeen directeur en financieel directeur van Stichting OPEN. Toezicht vanuit het bestuur op de inkoop vindt vooraf plaats via de vaststelling van het inkoopbeleid tijdens een bestuursvergadering en achteraf door een Auditcommissie.

Wecycle

Onder de naam Wecycle voert Stichting OPEN campagnes om de inzameling en recycling van e-waste te stimuleren. Consumenten blijven die naam dus horen en zien. Consumenten en professionals kunnen hun e-waste gratis inleveren bij een van de 13.000 Wecycle-inleverpunten door het hele land.

Raad van Advies (in oprichting)

In 2021 zijn de plannen gevormd om een Raad van Advies op te richten en is besloten deze in te stellen en statutair te borgen. De leden van de Raad van Advies worden benoemd door het bestuur. In 2022 zal de Raad van Advies daadwerkelijk worden opgericht. De Raad van Advies bestaat uit vertegenwoordigers van ketenpartijen, kennisinstututen, NGO's en andere relevante organisaties. Diversiteit in de samenstelling wordt nagestreefd. De Raad van Advies geeft gevraagd en ongevraagd advies op strategische thema's en daaruit afgeleide relevante onderwerpen. De Raad van Advies wordt geacht proactief vooruit te denken, vanuit reflectie op het maatschappelijk belang, maatschappelijke ontwikkelingen en maatschappelijke thema's. Het advies is zwaarwegend.

Auditcommissie (in oprichting)

In 2020 is besloten een Auditcommissie in te stellen om op een meer effectieve en efficiënte wijze toezicht te kunnen (laten) houden op de 100% dochtervennootschap van de Stichting de Afvalbeheerstructuur AEEA B.V. en de met deze B.V. verbonden onderneming, mede vanwege de specifieke operationele en financiële kennis en ervaring die bij het houden van dat toezicht van belang is. In 2022 zal deze daadwerkelijk worden opgericht.

Het Bestuur benoemt, schorst en ontslaat de leden van de Auditcommissie en wijst een voorzitter aan.

De Auditcommissie bestaat uit twee of drie natuurlijke personen. Deskundig op gebied van interne procesauditing op het gebied van finance, inkoop, risicomangement en governance zijn vereist. Leden van het Bestuur kunnen geen lid van de Auditcommissie zijn.

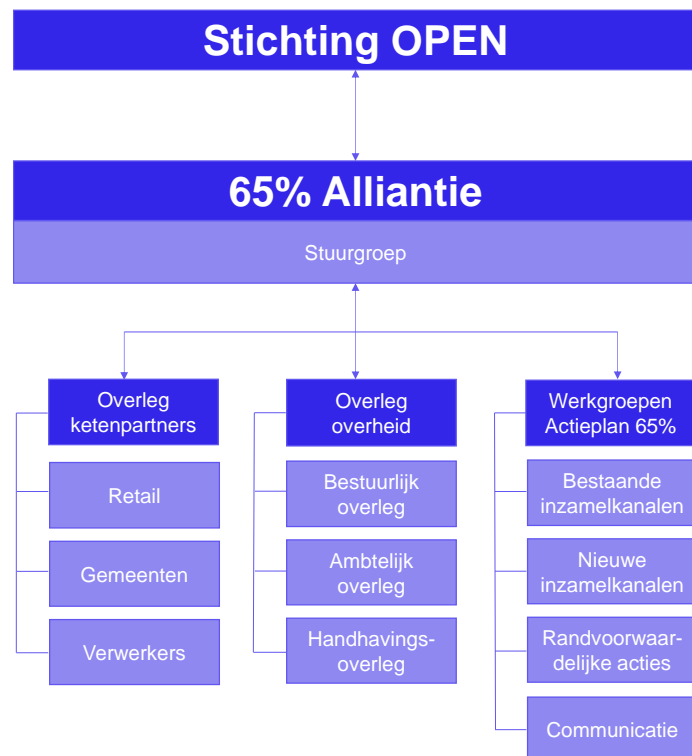
De leden van de Auditcommissie worden benoemd voor maximaal twee jaar. Ten behoeve van de continuïteit van de kennis en ervaring in de Auditcommissie zal een passend rooster van aftreden worden vastgesteld. Het Bestuur evalueert jaarlijks het functioneren van de Auditcommissie. Indien op grond van de evaluatie het Bestuur concludeert dat de Auditcommissie niet naar tevredenheid functioneert, kan het Bestuur de leden van de Auditcommissie ontslaan.

65% Alliantie

Ketensamenwerking is een essentiële randvoorwaarde voor invulling van de producentenverantwoordelijkheid. Vanuit het all-actors-principe is door Stichting OPEN de 65% Alliantie opgericht. Hiermee worden de ketenpartijen gefaciliteerd om optimaal invulling te kunnen geven aan hun wettelijke verplichtingen op het gebied van AEEA. De 65% Alliantie bestaat uit vertegenwoordigers van de belangrijke stakeholders (o.a. gemeenten, retail, kringloopbedrijven, installateurs, webwinkels en overheid) en is georganiseerd in een stuurgroep en diverse overleggen. De opzet van de 65% Alliantie wordt in de figuur weergegeven.

De stuurgroep staat onder voorzitterschap van Stichting OPEN. Naast een vertegenwoordiging vanuit de organisatie van Stichting OPEN nemen in de stuurgroep vertegenwoordigers namens de verschillende ketenpartijen zitting. Deze vertegenwoordigers hebben een bestuurlijk of directieniveau. De stuurgroep is verantwoordelijk voor:

- Het monitoren en aanjagen van de uitvoering en het vergroten van de gezamenlijke kracht van ketensamenwerking;
- Borgen van commitment en draagvlak voor de uitvoering;
- Het aanjagen en stimuleren van innovaties gericht op het behalen van de doelstelling en het stimuleren van de transitie naar een circulaire economie (ook op andere treden van de R-ladder);
- Het monitoren van de uitvoering (van met name het effect van de additionele activiteiten);



- Ketenpartijen aanspreken op het nemen van hun verantwoordelijkheid.

De overleggen zijn als volgt georganiseerd:

Ketenpartners

- Retailoverleg; over o.a. KV-retourpremieactie, onderzoek naar afdankgedrag van consumenten, onderzoek retailvergoedingen
- Gemeenten overleg; over o.a. afvalscheiding, hergebruik via kringloopbedrijven, nieuwe inzamelconcepten, onderzoek naar UPV
- Verwerkersoverleg; over o.a. afgifteplicht, batterijbranden, stimuleringsregeling metaalrecyclers
- Installatie-overleg (in oprichting)

Overheid

- Bestuurlijk overleg; over o.a. afgifteplicht en handhaving, afvalbranden, inzamelresultaten, verkenning nieuwe inzameldoelstelling
- Ambtelijk overleg; over dezelfde thema's als het bestuurlijk overleg, ter voorbereiding op het bestuurlijk overleg
- Handhavingsoverleg; over o.a. afgifteplicht en handhaving, audit, lekstromen

Werkgroepen Actieplan 65%

- Bestaande inzamelkanalen
- Nieuwe inzamelkanalen
- Randvoorwaardelijke acties
- Communicatie

De stuurgroep komt ten minste drie keer per jaar bij elkaar. De overige overleggen variëren in frequentie en hoeveelheid naar gelang de thema's die op de agenda staan. De werkgroepen zijn op tijdelijke basis rondom een bepaalde actie uit het Actieplan 65% geformeerd (Hoofdstuk IV). De samenstelling hangt af van de betreffende actie.

Kenniscentrum e-waste Nederland (in oprichting)

In 2021 zijn de plannen gevormd om een kenniscentrum over (A)EEA op te richten, in 2022 zal deze daadwerkelijk worden opgericht op initiatief van Stichting OPEN.

Het Bestuur van Stichting OPEN heeft geconstateerd dat er behoefte is aan objectieve informatie, kennisontwikkeling en kennisdeling over e-waste. Verschillende organisaties beschikken weliswaar over uiteenlopende soorten data, maar op dit moment ontbreekt een centrale plek waar objectieve

informatie wordt verzameld en ontsloten voor belanghebbenden. Daarnaast moeten kennislacunes in beeld worden gebracht en worden weggewerkt door middel van nieuw onderzoek, experimenten en innovaties. Een onafhankelijk kenniscentrum is onmisbaar in de duurzame kennisopbouw over e-waste en monitoring van de transitie naar een circulaire economie hiervoor.

Partners in samenwerking

Stichting OPEN heeft hiernaast samenwerkingsverbanden met de volgende partners:

WEEE Forum

Het WEEE Forum is 's werelds grootste multinationale kenniscentrum met betrekking tot operationele kennis over het managen van e-waste. Een non-profit organisatie vereniging van meer dan 45 producentenverantwoordelijkheidsorganisaties van over de hele wereld. De Algemeen Directeur van Stichting OPEN is tevens President van het WEEE Forum.

WEEE Europe

WEEE Europe is een pan-Europese non-profitorganisatie waar producenten, online retailers, importeurs en exporteurs terecht kunnen voor invulling van hun producentenverantwoordelijkheid in meerdere Europese landen. Stichting OPEN is aandeelhouder van WEEE Europe, meerdere producenten doen hun opgave bij Stichting OPEN via het centrale WEEE Europe platform.

WEEELABEX Governing Council (WGC)

De WEEELABEX Governing Council is samengesteld uit vertegenwoordigers van producentenorganisaties uit verschillende Europese landen, waaronder één vertegenwoordiger namens Stichting OPEN. Het heeft een uitvoerende functie met beslissingsbevoegdheid over alle aspecten van de WEEELABEX-organisatie in overeenstemming met de statuten.

Nederlandse Vereniging van Reinigingsdiensten (NVRD)

De Koninklijke NVRD verenigt de Nederlandse gemeenten en hun publieke bedrijven die verantwoordelijk zijn voor het afvalbeheer en het beheer van de openbare ruimte. De NVRD ondersteunt hen bij het bereiken van hun doelstellingen en brengt professionals bij elkaar. Stichting OPEN is partner van NVRD voor wat betreft de uitwisseling van kennis en ervaring op het gebied van afvalbeheer voor e-waste.

Branchevereniging Kringloopbedrijven Nederland (BKN)

BKN ondersteunt de ontwikkeling van de kringloopbranche door kennisoverdracht en door voorlichting aan en over kringloop(winkels). Stichting OPEN is partner van BKN voor wat betreft de uitwisseling van kennis en ervaring op het gebied van (afgedankte) elektrische en elektronische apparaten.

Vereniging Producentenverantwoordelijkheid Nederland (VPN)

Vereniging Producentenverantwoordelijkheid Nederland (VPN) is een samenwerkingsverband van organisaties die namens producenten zorgdragen voor inzameling en herwinning van grondstoffen en/of het bevorderen daarvan. De leden wisselen informatie uit en delen kennis om circulaire inzamelstromen uit te breiden en te verbeteren. Stichting OPEN is lid van VPN.

Alliantie Circulaire Economie (ACE; in oprichting)

Stichting OPEN zet zich in voor een circulaire e-waste sector. Samen met partners willen we bijdragen aan de ambitie om Nederland volledig circulair te maken. Stichting OPEN heeft daarom het initiatief genomen voor de zg. 'Alliantie Circulaire Economie'. Er zijn verkennende gesprekken gevoerd met het Afvalfonds Verpakkingen, Auto Recycling Nederland (ARN) en Stichting Batterijen. De eerste reacties zijn positief. De komende tijd zal dan ook werk worden gemaakt van het opzetten van ACE.

GrondstoffenPoort

De GrondstoffenPoort is in het leven geroepen om het belang van een goede, efficiënte en duurzame omgang met grondstoffen veilig te stellen. Aan de bijeenkomsten nemen inzamelaars, afvalverwerkers, producenten, politici en bestuurders deel. Stichting OPEN en vertegenwoordigers uit haar achterban nemen deel aan de bijeenkomsten.

II. Put on Market

Voor de periode 1 maart tot en met 31 december 2021 bedraagt de Put on Market:

Categorie ¹	Gewicht (kg)
1. Warmte- of koude-uitwisselende apparatuur	89.912.523
a. Huishoudelijk/dual-use	67.295.298
b. Professioneel	22.617.225
2. Schermen, monitors en apparatuur met schermen	29.710.581
a. Beeldbuizen	-
b. Flatpanels	24.472.244
c. Laptops, tablets en navigatieapparatuur	5.235.259
d. Professioneel	3.078
4. Grote apparatuur	422.658.007
a. Huishoudelijk/dual-use	158.743.822
b. Professioneel	41.117.393
c. Zonnepanelen	212.779.151
d. Elektrische fietsen	10.017.642
5. Kleine apparatuur	81.754.494
a. Huishoudelijk/dual-use	77.546.616
b. Professioneel	4.207.877
6. Kleine IT- en telecommunicatieapparatuur	26.797.861
a. Huishoudelijk/dual-use	21.365.128
b. Professioneel	5.432.734
Totaal	650.833.467

Op basis van de door de producenten bij Stichting OPEN gedane opgaves is de Put on Market berekend. In bijlage I zijn de handelsgegevens opgenomen van de producenten die opgave hebben gedaan en een afvalbeheerbijdrage hebben afgedragen. In bijlage II wordt in de rapportagehandleiding een toelichting gegeven op de methode, frequentie en betrouwbaarheid van de informatie(verzameling).

¹ Voor de leesbaarheid zijn een aantal categorieën korter omschreven in de gehele rapportage, dit zijn de categorieën 2) Schermen, monitors en apparatuur met schermen die een oppervlakte hebben van meer dan 100 cm²; 4) Grote apparatuur (met een buitenafmeting van meer dan 50 cm); 5) Kleine apparatuur (zonder buitenafmeting van meer dan 50 cm); en 6) Kleine IT- en telecommunicatieapparatuur (zonder buitenafmeting van meer dan 50 cm)

Opvolging producenten in gebreke

Producenten die niet gerapporteerd hebben, zich niet geregistreerd hebben of (nog) niet bekend zijn, vallen buiten de rapportage over de Put on Market. In onderstaand overzicht is per status van rapportage en registratie het aantal producenten af te lezen.

Status registratie en rapportage producenten	Aantal
Gerapporteerde producenten	3.341
Niet geregistreerde producenten	91
Niet rapporterende producenten	130
Potentiële producenten/freeriders	onbekend
Totaal	3.562

Niet geregistreerde producenten

In 2021 heeft overdracht van producenten van de oude producentencollectieven aan Stichting OPEN plaatsgevonden. Niet alle overgedragen producenten hebben zich geregistreerd bij Stichting OPEN. Op het moment van exporteren hadden 91 organisaties geen opvolging gegeven aan de uitnodigingen, herinneringen en aanmaningen tot registratie. Momenteel vindt er een aanvullende opvolging plaats en worden alle bedrijven die zich nog niet hebben geregistreerd voor zo ver mogelijk telefonisch benaderd. Indien dit niet mogelijk blijft vindt er opvolging middels e-mail plaats. Deze actie heeft ervoor gezorgd dat er tot op heden nog 29 bedrijven zich hebben aangesloten. Indien deze partijen op 1 juli 2022 nog niet aangesloten zijn, zal Stichting OPEN handhaven conform de afvalbeheerbijdrageovereenkomst.

Niet rapporterende producenten

Op het moment van exporteren hadden 130 geregistreerde producenten of importeurs nog geen opgave ingediend over 2021. Deze producenten hebben een boetefactuur ontvangen op basis van het Boetereglement, onderdeel van de afvalbeheerbijdrageovereenkomst van Stichting OPEN. De producenten die een boetefactuur hebben ontvangen zijn door Stichting OPEN meermaals herinnerd en aangemaand om hen te bewegen tot het indienen van opgave. Daar 2021 het eerste jaar was waarin de afvalbeheerbijdrageovereenkomst gold, heeft Stichting OPEN producenten ruimer de tijd gegeven om opgave te doen. Daarnaast heeft Stichting OPEN alle producenten die met de opgave in gebreke bleven een initiële boete opgelegd ter hoogte van 500 EURO.

Opsporing potentiële producenten

Voor de benadering van freeriders is door Stichting OPEN een proces ingericht dat zich richt op de opsporing en identificatie van organisaties die potentiële producenten EEA zijn. Deze organisaties zijn geïnformeerd over de regeling en hun is gevraagd een korte enquête in te vullen om vast te stellen of zij producent zijn. Wanneer zij kwalificeerden als producent werden ze benaderd met het doel zich

aan te sluiten bij Stichting OPEN. Ze werden geïnformeerd via e-mail en belcampagnes over de regeling en de plicht om zich aan te sluiten bij Stichting OPEN.

Dit proces is ingericht in een CRM-pakket (Tribe) waarmee bijgehouden wordt welke geadresseerden de e-mail geopend hebben en welke de enquête ingevuld hebben. In 2021 zijn 364 bedrijven benaderd. Hiervan hebben 34 bedrijven gereageerd waarvan 14 producent bleken en 20 niet. Inmiddels zijn 7 bedrijven deelnemer van Stichting OPEN geworden. De overige bedrijven zijn één of meerdere keren gemaïld of gebeld met de uitnodiging om zich te registreren.

Stichting OPEN heeft naast dit proces voor proactieve opsporing van potentiële producenten/freeriders een meldpunt opgezet, waar andere organisaties melding kunnen maken van organisaties waarvan zij het vermoeden hebben de producentenverantwoordelijkheid te dragen maar niet geregistreerd te zijn. De gemelde organisaties worden via het eerder beschreven proces benaderd.

III. Inzameling

Voor de periode 1 maart tot en met 31 december 2021 bedraagt de inzameling:

Categorie	Gewicht (kg)
1. Warmte- of koude-uitwisselende apparatuur	32.724.580
a. Huishoudelijk/dual-use	31.767.095
b. Professioneel	957.485
2. Schermen, monitors en apparatuur met schermen	11.334.939
a. Beeldbuizen	4.115.830
b. Flatpanels	6.583.962
c. Laptops, tables en navigatieapparatuur	635.148
d. Professioneel	0
4. Grote apparatuur	64.574.380
a. Huishoudelijk/dual-use	63.160.290
b. Professioneel	974.503
c. Zonnepanelen	435.774
d. Elektrische fietsen	3.812
5. Kleine apparatuur	23.360.824
a. Huishoudelijk/dual-use	23.107.495
b. Professioneel	253.329
6. Kleine IT- en telecommunicatieapparatuur	7.940.998
a. Huishoudelijk/dual-use	7.431.134
b. Professioneel	509.863
Totaal	139.935.721

AEEA B.V. draagt in opdracht van Stichting OPEN zorg voor de inkoop en aansturing van uitvoeringsactiviteiten ten behoeve van de door Stichting OPEN in stand gehouden afvalbeheerstructuur. In dat kader sluit zij – onder andere – ten behoeve van de inzameling van AEEA overeenkomsten met afvalbedrijven.

Alle inzameling wordt gecoördineerd vanuit en/of gerapporteerd aan het centrale platform myOPEN. Orders (logistieke bewegingen van e-waste) worden voor een gedeelte aangevraagd via dit platform vanuit waar ze verder worden gecoördineerd, ofwel achteraf teruggekoppeld door uitvoerende partijen. Alle orders komen in myOPEN, wat de basis vormt voor de rapportage over de inzameling.

De totale hoeveelheid inzameling wordt gemeten (gewogen) op het moment van overdracht van de gescheiden ingezamelde AEEA aan de eerste verwerker, omdat pas dan met zekerheid kan worden gesteld dat de ingezamelde volumes passend worden verwerkt zoals dat in de Regeling AEEA ten

behoefte van het berekenen van de inzameldoelstelling (Hoofdstuk IV) wordt vereist. De 'eerste verwerker' is de partij die de eerste CENELEC-gecertificeerde verwerkingshandelingen op het gescheiden ingezamelde volume uitvoert. Eventuele verdere verwerking wordt uitgesloten van de rapportage om dubbeltellingen te voorkomen.

In bijlage II wordt in de rapportagehandleiding een toelichting gegeven op de methode, frequentie en betrouwbaarheid van de informatie(verzameling).

IV. Inzamelresultaten en voorlichting

De landelijke inzameldoelstelling bedraagt 65% van de gemiddelde gewichtshoeveelheid elektrische en elektronische apparatuur die in de voorgaande drie jaren in Nederland in de handel is gebracht. Deze hoeveelheid afgedankte elektrische en elektronische apparatuur moet worden ingezameld en verantwoord worden verwerkt.

Uit de [Rapportage over 2020 van het Nationaal \(W\)EEE Register](#) (juli 2021) blijkt dat de inzameldoelstelling voor 2021 in Nederland 398.468 ton bedraagt, exclusief zonnepanelen bedraagt deze 283.973 ton. Dit is gebaseerd op de driejaarsgemiddelden van de gerapporteerde Put on Market over 2018, 2019 en 2020.

Om het landelijke inzamelpercentage voor 2021 te kunnen berekenen, zijn de volgende gegevens nodig:

- De inzameling door Stichting OPEN vanaf de ingangsdatum van de AVV (1 maart)
- De inzameling van lampen onder de AVV van Stichting LightRec
- De inzameling in de periode voorafgaand aan de AVV (januari en februari)
- De individuele inzameling van verwerkers welke rechtstreeks wordt gerapporteerd aan het Nationaal (W)EEE Register

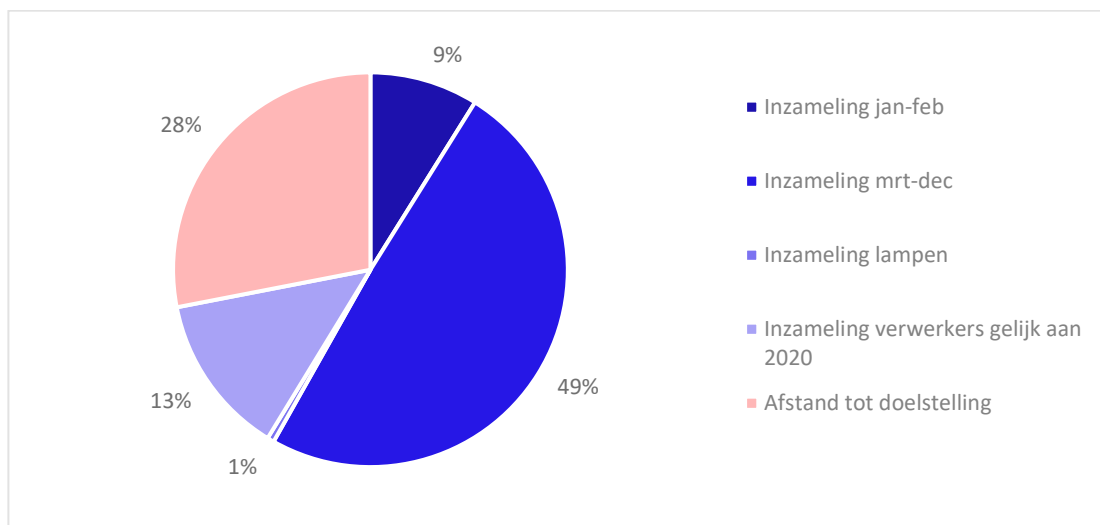
Omdat de gegevens over de individuele inzameling van verwerkers pas beschikbaar zijn na rapportage van het Nationaal (W)EEE Register, kan hiervoor slechts een verwachte hoeveelheid inzameling voor worden opgenomen. In 2019 bedroeg de individuele inzameling door verwerkers 37.559 ton. De verwachting is dat deze inzameling voor 2021 tussen de 35.000 en 40.000 bedraagt. Dit zorgt ervoor dat voor de totale inzameling, het inzamelpercentage, het inzamelresultaat en de distance to target marges zijn opgenomen.

	Incl. zonnepanelen	Excl. zonnepanelen
Drie-jaars gemiddelde PoM 2018-2020 (ton)	613.028	436.881
Inzameldoelstelling (%)	65%	65%
Inzameldoelstelling (ton)	398.468	283.973
Inzameling 2021 (ton)	201.759 - 206.759	201.311 - 206.311
<i>Inzameling door Stichting OPEN</i>	139.936	139.500
<i>Inzameling van lampen</i>	1.581	1.581
<i>Inzameling januari en februari</i>	25.242	25.230
<i>Inzameling door verwerkers</i>	35.000 - 40.000	35.000 - 40.000
Inzamelpercentage	33% - 34%	46% - 47%
Inzamelresultaat	51% - 52%	71% - 73%
Distance to target	191.709 - 196.709	77.662 - 82.662

De verwachting voor het landelijke **inzamelpercentage** ligt tussen de 33% en 35% inclusief zonnepanelen en tussen de 46% en 47% exclusief zonnepanelen. Het inzamelpercentage is de gerealiseerde inzameling afgezet tegen de driejaarsgemiddelde hoeveelheid PoM.

De verwachting voor het **inzamelresultaat**, ligt tussen de 51% en 52% inclusief zonnepanelen en tussen de 71% en 73% exclusief zonnepanelen. Het inzamelresultaat is de gerealiseerde inzameling afgezet tegen de inzameldoelstelling.

Hoe de gerealiseerde inzameling zich verhoudt tot de doelstelling (excl. zonnepanelen) wordt in onderstaande figuur schematisch weergegeven:



Toelichting verwachting landelijke resultaten

Over 2020 is een landelijk inzamelpercentage van 44% incl. zonnepanelen en 57% excl. zonnepanelen gerealiseerd. Het gerealiseerde landelijke inzamelpercentage over 2021 zal naar verwachting meer dan 10% lager uitkomen. Dit komt doordat de in te zamelen hoeveelheid om de inzameldoelstelling te behalen harder is gestegen dan verwacht² en de gerealiseerde inzameling in absolute zin is gedaald.

Een analyse van de op de markt gebrachte hoeveelheid elektrische en elektronische apparatuur (Put on Market of PoM) geeft de volgende mogelijke oorzaken voor de stijging van de doelstelling:

- De PoM kent een exponentiële groei, de inzameldoelstelling als 'moving target' komt daardoor snel hoger te liggen. Waar in de jaren 2014-2017 de PoM met gemiddeld 10% per jaar steeg,

² Bij de AVV aanvraag is Stichting OPEN uitgegaan van een inzameldoelstelling voor 2021 van 277 kton exclusief zonnepanelen, uit de publicatie van de rapportage van het Nationaal (W)EEE Register 284 kton (+ 7kton) te bedragen door groei van de drie-jaarsgemiddelde op de markt gebrachte hoeveelheid elektrische en elektronische apparatuur

steeg deze in de jaren 2018-2020 met gemiddeld 22%. Het jaar 2019 was uitzonderlijk, toen werd een PoM stijging van 29% gerapporteerd.

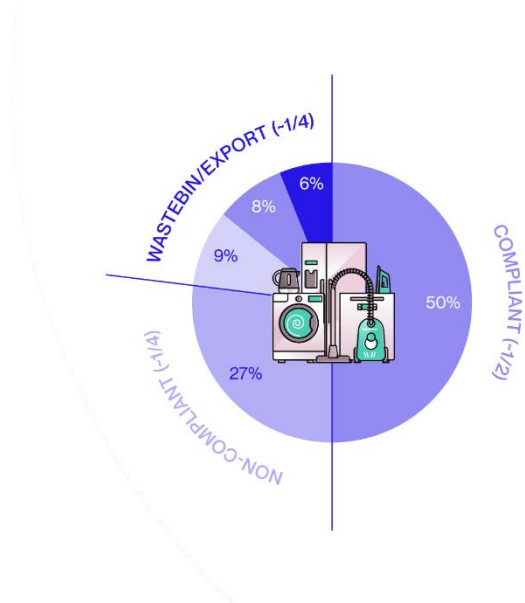
- Ten tijde van de Corona-crisis heeft de markt voor elektrische en elektronische apparatuur een vlucht genomen.
- Er is sprake van elektrificering van de maatschappij, waardoor steeds meer apparaten in het bezit komen en niet altijd sprake is van een vervangingsmarkt.
- In 2018 heeft er een verbreding van de scope plaatsgevonden, waar nog geen tot nauwelijks inzameling tegenover staat.
- Apparatuur als zonnepanelen, led-lampen, e-bikes en warmtepompen worden in grote hoeveelheden op de markt gezet om lange tijd mee te gaan.

Een analyse van de inzamelresultaten geeft de volgende mogelijke oorzaken voor de daling van de inzameling:

- Door een forse stijging van de grondstoffenprijzen worden lekstromen versterkt.
- Na transitie van alle producenten en inzamelcollectieven, is Stichting OPEN in de loop van 2021 kunnen starten met de acties uit het Actieplan 65%. Voor de meeste acties zijn de schetsen uitgewerkt, de uitrol moet nog volgen. De meeste acties resulteren niet direct in meer inzameling, maar hebben tijd nodig om in te groeien.
- Voor het bereiken van de inzameldoelstellingen is het belangrijk dat de in de aanvraag van de AVV opgenomen aanvullende uitvoeringinstrumenten er komen. Hierbij zijn de wettelijke afgifteplicht, een goede registratie van export voor hergebruik en verwerking alsmede goede handhaving vanuit de overheid noodzakelijk.
- Het inzamelpercentage van professionele apparaten (4%) blijft ver achter op dat van huishoudelijke en dual-use apparatuur (49%).
- Inzamelpunten zijn herhaaldelijk en langdurig gesloten geweest door landelijke Corona-maatregelen.
- Mogelijk is het bezit van elektrische apparaten in huishoudens fors toegenomen en ook het aandeel niet-werkende apparaten.
- Circulariteit van elektrische apparaten lijkt toegenomen. Hoe meer er wordt ingezameld voor hergebruik, reparatie of refurbishment, hoe minder er wordt ingezameld voor recycling. Momenteel telt alleen inzameling voor recycling mee in de inzamelresultaten.

Lekstromen

In opdracht van Wecycle is in 2020 onderzocht wat er gebeurt met het e-waste dat vrijkomt in Nederland. Dit onderzoek ([The Dutch WEEE Flows 2020 - What happened between 2010 and 2018?](#)) laat zien dat ongeveer de helft van het e-waste weglekt via niet-gecertificeerde recycling, het restafval, als export (voor hergebruik) en wat niet gedocumenteerd kan worden. Daarnaast bestaat er e-waste dat niet vrijkomt doordat de levensduur verlengt wordt of doordat het in voorraad gehouden wordt.



Actieplan 65%

Het Actieplan 65% is gericht op het behalen van de 65% doelstelling en geeft een toelichting op activiteiten ten opzichte van de bestaande infrastructuur. Het Actieplan 65% richt zich op het internaliseren van de lekstromen door:

- Optimaliseren van bestaande inzamelkanalen
- Inrichten van nieuwe inzamelkanalen
- Rand voorwaardelijke acties
- Communicatie (voorlichting)

De uitvoering van het Actieplan 65% is in 2021 in de steigers gezet om in 2022 uitgerold te worden. Over 2021 zijn geen resultaten te kwantificeren.

Optimaliseren van bestaande inzamelkanalen

De volgende acties zijn onderdeel van deze pijler:

1. Metaalbedrijven als inzamelkanaal in de afvalbeheerstructuur
2. Versterking van inzameling complete apparatuur
3. Terugname AEEA bij aflevering/pakketbezorging
4. Uitbreiden inzameling via kringloopwinkels
5. Organiseren van een retourpremieactie van koel- en vriesapparatuur
6. Beter inzameling armaturen

In 2021 zijn alle bestaande inzamelkanalen geïntegreerd in de afvalbeheerstructuur van Stichting OPEN. Voor het opnemen van metaalbedrijven in de afvalbeheerstructuur is de 'Stimuleringsregeling metaalrecyclers' getoetst bij div. metaalbedrijven en gecertificeerde verwerkers. Deze pilot is in 2021 succesvol afgerond en wordt in 2022 landelijk uitgerold.

Stimuleringsregeling metaalrecyclers

Het is in het belang van een duurzame en circulaire samenleving dat e-waste na gebruik op de juiste manier wordt verwerkt. Dit doel kan alleen worden bereikt als metaalrecyclers de ingezamelde e-waste afgeven voor verwerking aan elektronicaverwerkers met een CENELEC-certificaat. De medewerking van metaalrecyclers is dus cruciaal en daarom is de Stimuleringsregeling e-waste in het leven geroepen. Hiermee worden inzamelaars financieel beloond voor elke ton e-waste die op de juiste manier wordt geleverd aan een verwerker.

Ook zijn er pilots gestart voor het uitbreiden van inzameling via kringloopwinkels en betere inzameling van armaturen. De terugname van e-waste bij pakketbezorging is on hold gezet omdat dit project naar verwachting een zeer gering additioneel volume genereert en er met het oog op batterijhoudend e-waste afwegingen dienen te worden gemaakt met het oog op transportveiligheid. De organisatie van de retourpremieactie voor koel- en vriesapparatuur is in gang gezet, maar door vertraging van de subsidie is de uitvoering in overleg met het ministerie doorgeschoven naar 2022.

Inrichten van nieuwe inzamelkanalen

De volgende acties zijn onderdeel van deze pijler:

7. Opzetten van een inzamelstructuur voor CV-ketels
8. Opzetten van een bedrijfsmatige inzamelstructuur (inclusief professionele apparatuur)

Stichting OPEN is bezig met de inrichting van nieuwe inzamelkanalen. In dit kader is zij een inzamelnetwerk ten behoeve van CV ketels en professionele apparatuur gestart. In 2022 wordt gezien hoe deze inzamelkanalen op een efficiënte wijze onderdeel uit kunnen maken van de door Stichting OPEN in stand gehouden afvalbeheerstructuur.

Randvoorwaardelijke acties

De volgende acties zijn onderdeel van deze pijler:

9. Het opzetten van een registratie voor hergebruik binnenland
10. Harden data export voor hergebruik
11. Verkennen mogelijkheden om private milieustraten, woning ontruimingsbedrijven en woningcorporaties te betrekken in het systeem
12. Voorbereiden inzamel- en verwerkingsstructuur voor nieuwe elektrische apparaten (zoals zonnepanelen en e-bikes)
13. Verkenning omgang met garantiegoederen
14. Organiseren van randvoorwaarden voor verantwoorde verwerking
15. Onderzoek mogelijkheden voor nascheiding kleine AEEA

Het Nationaal (W)EEE Register heeft van het ministerie de opdracht gekregen voor het harden van de data voor export voor hergebruik, resultaten blijven achter. Er zijn inventariserende gesprekken gevoerd om private milieustraten, woning ontruimbodrijven en woningcorporaties te betrekken in de bestaande afvalbeheerstructuur en er is gestart met de uitwerking van een inzamelpropositie voor individuele producenten. De afgifteplicht is in tegenstelling tot wat werd aangenomen tijdens het indienen van de AVV-aanvraag nog niet in werking getreden en het is vooralsnog onzeker of dit per 1 januari 2023 wel gaat gebeuren. Daarmee ontbreekt een belangrijke randvoorwaarde voor het halen van de doelstellingen.

Voor zonnepanelen is er moment geen inzamelprobleem, simpelweg omdat er door de lange levensduur nauwelijks zonnepanelen vrijkomen. Wel zijn er zorgen over de langjarige financiering en hoogwaardige recyclingtechnieken in de toekomst. Om die reden heeft Stichting OPEN samen met de brancheorganisaties ZRN, Holland Solar en PV Cycle een Roadmap opgesteld om te komen tot een hoogwaardige inzamel- en verwerkingsstructuur (op basis van TNO-onderzoek) met een gedegen financiering, het laatste via een zichtbare verwijderingsbijdrage en een geormerkt verwijderingsfonds.

Voorlichting

Stichting OPEN informeert over de voortgang van de AVV via een publieksverslag op haar website. Daarnaast worden frequent nieuwsbrieven verzonden aan de belangrijkste stakeholders en regelmatig persberichten uitgestuurd over relevante thema's.

Communicatie

Actie 16 uit het Actieplan 65% is de pijler communicatie. Via Wecycle campagnes promoot Stichting OPEN positieve alternatieven voor weggooien of bewaren van e-waste op momenten dat e-waste ontstaat of opgeruimd kan worden aan consumenten en eindgebruikers.

Overzichten van de in 2021 uitgevoerde campagnes:

- [Wecycle campagnes januari t/m juni](#)
- [Wecycle campagnes juli t/m december](#)
- [Bereik Wecycle campagnes 2021](#)

De communicatiemix bestaat uit activatie, branding, inzamelacties met duurzame incentives en educatie met als doel om de kennis, het zelfvertrouwen en de vaardigheden op het gebied van correct e-waste afdanken in Nederland te versterken. Via het consumentenplatform watismijnapparaatwaard.nl is er aandacht voor andere duurzame keuzes naast recyclen met als doel de circulariteit in de sector te verhogen. De mediamix bevat de inzet van mass media, print, online en social media op zowel lokaal als landelijk niveau.

De campagnes zijn gericht op de massa, met focus op specifieke doelgroepen per campagne. De verschillende doelen zijn gekoppeld aan diverse communicatiemiddelen.

Doel: Vergroten kennisniveau

- Activatie campagnes (bekendheid e-waste inleverpunten)
- Educatie: lesmateriaal en inzamelacties

Doel: Verbeteren houding

- Themacampagne “In Nederland gaat de knop om” (zelfvertrouwen versterken)
- Social learning
- Proof: effect recyclen e-waste

Doel: Stimuleren gewenst gedrag

- Event: Nationale Recycleweek
- Tools en instructies (zoeker inleverpunten, e-waste coach, Jekko inzamelbox voor thuis)
- Platform alternatieve duurzame keuzes

De voorlichting in 2021 kent de volgende resultaten:

• Geregistreerde contactmomenten Wecycle campagnes	272.766.922
• Gemiddeld aantal waarnemingen per Nederlander (bereik)	15,6
• Overall mediabereik (aantal potentiële contactmomenten)	665.227.823
• Oplage voorleesboekjes Sanne Superpower	100.000
• Inleverintentie e-waste mits inleverpunt makkelijk bereikbaar	ca. 80%
• Wil bijdragen aan hergebruik grondstoffen via inleveren apparaten	81%
• Zichtbaarheid e-waste inleverbakken in winkels	71%
• Bekendheid locatie gemeentelijke milieustraat	87%
• Bekendheid Wecycle (geholpen)	65%
• Waardering inleverbakken in winkels	7,8
• Waardering Wecycle	7,7

Uitgebreide handhaving door de Inspectie Leefomgeving en Transport evenals een afgifteplicht voor afgedankte elektrische en elektronische apparaten zijn ondersteunend in de communicatieboodschap, maar zijn in 2021 (veelal) uitgebleven.

Strategische ambities

In 2021 heeft Stichting OPEN haar strategische ambities geformuleerd. Deze zijn verder uitgewerkt in een jaarplan waarin Stichting OPEN via zeven werkpakketten en tien speerpunten gestructureerd uitvoering geeft aan de strategische ambities.

Strategische ambities

De transitie naar een circulaire economie is één van de grote uitdagingen van deze tijd met als doel een schoner milieu en voorzieningszekerheid van grondstoffen. Producenten zien hun eigen producentenverantwoordelijkheid als een belangrijk instrument om te komen tot een circulaire economie.

In een circulaire economie staan de juiste afhandeling van elektrische apparaten in de afvalfase en de bijdrage van de producenten in de circulaire economie centraal. Stichting OPEN heeft de ambitie om:

- binnen twee jaar te voldoen aan de 65%-inzameldoelstelling
- als kennisautoriteit richtinggevend te zijn in het maatschappelijk debat over de circulaire economie

V. Verwerking

Voor de periode 1 maart tot en met 31 december 2021 bedraagt de in opdracht van Stichting OPEN uitgevoerde verwerking:

Categorie	Nederland (kg)	Export (kg)
1. Warmte- of koude-uitwisselende apparatuur	20.078.158	12.646.422
a. Huishoudelijk/dual-use	19.330.397	12.436.698
b. Professioneel	747.761	209.724
2. Schermen, monitors en apparatuur met schermen	8.402.327	2.932.612
a. Beeldbuizen	1.183.270	2.932.560
b. Flatpanels	6.583.962	0
c. Laptops, tables en navigatieapparatuur	635.096	52
d. Professioneel	0	0
4. Grote apparatuur	64.144.810	429.570
a. Huishoudelijk/dual-use	63.120.350	39.940
b. Professioneel	972.507	1.996
c. Zonnepanelen	48.141	387.633
d. Elektrische fietsen	3.812	0
5. Kleine apparatuur	23.287.599	73.225
a. Huishoudelijk/dual-use	23.035.248	72.247
b. Professioneel	252.351	978
6. Kleine IT- en telecommunicatieapparatuur	7.921.491	19.507
a. Huishoudelijk/dual-use	7.413.663	17.471
b. Professioneel	507.828	2.036
Totaal	123.834.386	16.101.335

De verwerking van AEEA wordt ingekocht door Afvalbeheerstructuur AEEA B.V en op eenzelfde wijze als de inzameling centraal vanuit myOPEN gecoördineerd. De totale hoeveelheden inzameling en verwerking komen overeen, doordat deze hoeveelheden op hetzelfde moment worden gemeten: het moment van overdracht van de gescheiden ingezamelde AEEA aan de eerste verwerker.

Er is een onderscheid gemaakt in verwerking in Nederland en export voor verwerking. Stichting OPEN draagt als exporteur de verantwoording als verwerker voor de geëxporteerde e-waste stromen.

Rapportage van verwerking in Nederland door gecertificeerde verwerkers gebeurt rechtstreeks door verwerkers aan het Nationaal (W)EEE Register, de rapportage van export voor verwerking gebeurt door Stichting OPEN. Hoeveelheden die door verwerkers onder de Stimuleringsregeling (zie Hoofdstuk IV) en individueel worden ingezameld en verwerkt zijn geen onderdeel van deze rapportage, deze worden direct door verwerkers aan het Nationaal (W)EEE Register gerapporteerd.

VI. Verwerkingsresultaten

Voor de periode 1 maart tot en met 31 december 2021 bedragen de verwerkingsresultaten voor de totale hoeveelheid in opdracht van Stichting OPEN uitgevoerde verwerking (in Nederland verwerkt plus geëxporteerd voor verwerking):

Categorie	Recycling		Nuttige toepassing	
	Eis	Res.	Eis	Res.
1. Warmte- of koude-uitwisselende apparatuur	80%	82%	85%	99%
2. Schermen, monitors en apparatuur met schermen	70%	72%	80%	98%
4. Grote apparatuur	80%	82%	85%	99%
5. Kleine apparatuur	55%	70%	75%	98%
6. Kleine IT- en telecommunicatieapparatuur	55%	77%	75%	98%
Totaal		79%		99%

De verwerkingsresultaten worden door verwerkers gerapporteerd in RepTool, conform de vereisten in CENELEC. RepTool is een door het WEEE Forum ontwikkelde, Europese tool voor de berekening van recycling resultaten voor e-waste. Deze tool wordt door de meeste Europese landen gebruikt voor de berekening van de recycling resultaten en is in lijn met de vereisten uit de WEEELABEX/CENELEC standaarden.

De in RepTool gerapporteerde gegevens, afgezet tegen de verwerkte hoeveelheden, vormen de basis voor de rapportage over de verwerkingsresultaten. In bijlage II wordt in de rapportagehandleiding een toelichting gegeven op de methode, frequentie en betrouwbaarheid van de informatie(verzameling).

VII. Financiering

Onderstaande gegevens over de kosten en baten van Stichting OPEN over de periode maart 2021 t/m 31 december 2021 betreffen prognoses daar de controle van de jaarcijfers van Stichting OPEN door een controlerend accountant op het moment van opstellen van de AVV-Monitoringsrapportage, nog niet is afgerond.

Voor de periode 1 maart tot en met 31 december 2021 bedragen de inkomsten en kosten van Stichting OPEN:

	Periode 1-3 t/m 31-12	
	Realisatie 2021	Begroting 2021
	€	€
Inkomsten		
Afvalbeheerbijdrage	63.274.643	57.680.585
TOTAAL INKOMSTEN	63.274.643	57.680.585
Operationele kosten	30.209.851	51.881.323
Systeemkosten	5.607.055	5.510.000
TOTAAL KOSTEN	35.816.906	57.391.323
Saldo inkomsten en kosten	27.457.737	289.262
Financiële baten en lasten	(39.003)	(2.083)
Belastingen	15.990	0
TOTAAL SALDO INKOMSTEN EN KOSTEN	27.402.744	287.178
Bestemming saldo inkomsten en kosten		
Mutatie eigen vermogen	0	0
Terugbetaalverplichting afvalbeheerbijdrage	27.402.744	287.178
Resultaat	0	0

Inkomsten

De inkomsten over de periode 1 maart t/m 31 december 2021 bedragen EUR 63,3m en bestaat uit afvalbeheerbijdrage geïnd van producenten. De afvalbeheerbijdrage is gebaseerd op de 2021 Put on Market opgaves welke ingediend zijn door de producenten maal de vastgestelde tarieven voor 2021. De tarieven voor 2021 zijn bepaald door een inschatting van de Put on Market 2021 te maken per productcategorie en deze te delen door de te verwachten kosten per productcategorie. De sterke stijging van de Put on Market in 2021, welke niet was begroot, heeft geleid tot een hogere afvalbeheerbijdrage dan begroot.

Kosten

De kosten van Stichting OPEN bestaan uit operationele kosten en systeemkosten. .

Operationele kosten

De operationele kosten betreffen de kosten gemaakt voor de landelijk dekkende afvalbeheerstructuur. De hoogte van de operationele kosten worden in belangrijke mate gedreven door de ingezamelde volumes. De operationele kosten hebben betrekking op het inzamelnetwerk waarop Stichting OPEN de regie voert en betreffen voornamelijk vergoedingen aan gemeente en retail voor de inzameling, transportkosten en verwerkingskosten. Naast de landelijk dekkende afvalbeheerstructuur heeft Stichting OPEN ook een overeenkomst met WEEE Nederland die een deel van de inzameling, sortering en verwerking uitvoert. De operationele kosten zijn lager dan begroot. Dit wordt enerzijds veroorzaakt door lagere inzamelvolumes dan begroot en anderzijds door hogere verwerkingsopbrengsten vanwege stijgende grondstofprijzen.

In de operationele kosten zijn verder additionele activiteiten begroot, bedoeld om de inzameling te stimuleren ten behoeve van het realiseren van 65% inzameldoelstelling. Bij het opstellen van de AVV heeft het bestuur besloten 5 miljoen euro te alloceren voor additionele activiteiten, als volgt gelabeld:

- Groot: stimuleringspremie metaalmodel (€ 2.250.000);
- Klein: (maatwerk)campagnes (€ 2.250.000); en
- Overige kosten: onderzoek/instrumenten (€ 500.000).

De kaders van deze additionele activiteiten zijn in 2021 nader uitgewerkt. Het uitwerken van de actieplannen en de uitrol ervan vragen een langere doorlooptijd dan begroot. De meeste acties hebben in 2021 nog niet direct geresulteerd in meer inzameling, maar hebben tijd nodig om in te groeien. De werkelijke uitgaven voor de additionele activiteiten blijven vooralsnog dan ook achter bij de begrootte kosten.

Systeemkosten

Systeemkosten betreffen de kosten voor personeel en organisatie, IT kosten, kosten voor controle van de jaarrekening en voor controle van de opgaven van producenten, communicatie- en

onderzoekskosten. Daarnaast worden er kosten gemaakt voor het ondersteunen en adviseren van het bestuur van Stichting OPEN en voor achterbanconsultatie.

Naast operationele kosten en systeemkosten is er in 2021 ook een vaste bijdrage in rekening gebracht bij producenten. Dit betreft de bijdrage aan het Nationaal (W)EEE Register en wordt door Stichting OPEN in zijn geheel afgedragen aan het NWR. Deze vaste bijdrage is daarom niet opgenomen in bovenstaande cijfers.

De kosten worden toegedeeld aan de 70 productcategorieën. Dit is zoveel mogelijk gedaan op basis van activity based costing en indien dit niet mogelijk bleek conform de verdeling zoals afgesproken binnen het bestuur van Stichting OPEN. Deze verdeling is dan veelal gebaseerd het aandeel van dat product in de inzameling 2021 of op basis van Put on Market 2021.

Voor 2021 zal er een overschot gerealiseerd worden van ongeveer EUR 27.4m. De belangrijkste oorzaken hiervan zijn:

- Hogere afvalbeheerbijdrage door hogere PoM dan begroot;
- Lagere kosten voor inzameling, transport en verwerking als gevolg van een lager inzamelvolume dan begroot;
- hogere verwerkingsopbrengsten als gevolg van stijgende grondstofprijzen; en
- lagere kosten voor het actieplan als gevolg van de langere implementatietijd.

Opbouw van risico- en continuïteitsreserve en waarborgfonds

Een risicovoorziening t.b.v. borgen van een gezonde liquiditeitspositie werd in 2021 niet nodig geacht, omdat (1) de kosten goed in beeld waren, (2) de Put on Market aannames, (3) de LME opbrengsten conservatief ingeschat waren en (4) een tijdig start van het innen bij producenten volgens een uniforme systematiek was voorzien. Een rekening courant krediet met de productstichtingen was als achtervang opgezet om een eventueel liquiditeitstekort tijdelijk op te vangen. Een tariefsopslag voor continuïteitenvoorziening werd voor 2021 vooralsnog niet nodig geacht, omdat werd voorzien dat het resterende deel van de binnen Wecycle aangelegde continuïteitenvoorziening na afwikkeling van de overdracht voldoende was.

Inning van de afvalbeheerbijdrage

De afvalbeheerbijdrage voor 2021 is geïnd door middel van maandelijkse voorschotfacturen. Alle producenten waarvoor, op basis van inschatting, de jaarlijkse afvalbeheerbijdrage meer dan EUR 1.200 zou bedragen hebben een maandelijks voorschot gefactureerd gekregen. Dit voorschot was gebaseerd op de Put on Market 2020 van de betreffende producent maal het vastgestelde tarief voor 2021. Voor de producenten afkomstig van andere herkomstorganisaties is eenzelfde methodiek toegepast op basis van informatie over de Put on Market 2020 verkregen van deze herkomstorganisaties of op basis van reeds in rekening gebrachte voorschotten aan deze

producenten voor de eerste twee maanden. Additionele kosten zijn een verfijning van de operationele kosten.

Verdiscontering overschot

Voor 2021 zal er een overschot op de exploitatierekening gerealiseerd worden van €27.4 miljoen.

Bijlage 1 artikel 1.11 van de ABBO stelt dat wanneer deze overschotten niet verrekenend kunnen worden met tekorten over voorgaande jaren dit zal leiden tot een schuld. Stichting OPEN is verplicht deze schuld, uiterlijk binnen 3 kalenderjaren, te verrekenen met en te verdisconteren in het vast te stellen tarief. Omdat 2021 het eerste jaar is voor Stichting OPEN kan het overschot van 2021 niet verrekend worden met tekorten uit voorgaande jaren. Daarom zal het overschot van 2021 uiterlijk in 2024 verdisconteerd moet zijn met de tarieven die geheven worden aan producenten. Het in 2021 gerealiseerde overschot zal (deels) verrekend/verdisconteerd worden met het tarief van 2023.. De verdiscontering vindt plaats tot op productcategorieniveau en daarom is het overschot per productcategorieniveau bepaald. Bij de verdiscontering in de tarieven van 2023 wordt als uitgangspunt genomen dat er een zekere consistentie is op producentenniveau. Voor producenten die voor het eerst opgave doen in 2022 of 2023 zal worden geanalyseerd in hoeverre de verdiscontering van het 2021 overschot in de tarieven van 2023/ 2024 op hen van toepassing is.

VIII. Infrastructuur

De inzamel- en verwerkingsinfrastructuur omvat een landelijk dekkend netwerk van ongeveer 14.810 inzamelpunten:

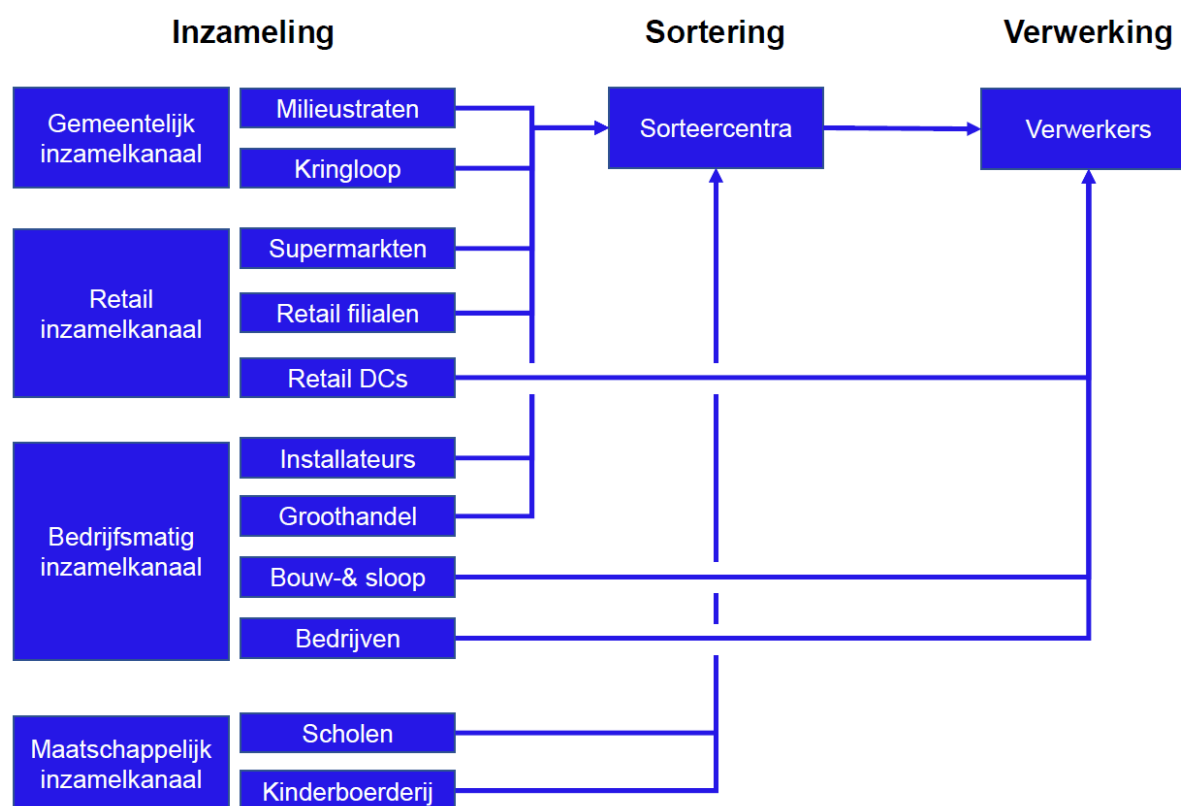
Inzamelkanaal	Aantal inzamelpunten
Gemeentelijk	751
Milieustraten	479
Kringloop	223
Overig	49
Retail	8.619
Supermarkten	4.721
Retail filialen	3.881
Retail DC's	17
Bedrijfsmatig	4.815
Installateurs	2.608
Groothandel	820
Bouw- en sloop	173
Bedrijven (overig zakelijk)	1.214
Maatschappelijk	625
Scholen	455
Kinderboerderijen	170
Totaal	14.810

Inzamelpunten worden geregistreerd in myOPEN. Niet alle inzamelpunten kennen een actieve inzameling in het myOPEN systeem. Sommige inzamelpunten zamelen slechts als onderdeel van een actie in of hebben de inzameling uitbesteed aan een van de partners. Het aantal inzamelpunten is een momentopname van eind 2021. Door sluiting, verhuizing, samenvoeging of uitbesteding, verandert het aantal inzamelpunten doorlopend. In bijlage II wordt in de rapportagehandleiding een toelichting gegeven op de methode, frequentie en betrouwbaarheid van de informatie(verzameling).

De infrastructuur heeft de volgende kenmerken:

- Alle AEEA wordt op gecontracteerde inzamellocaties opgehaald, gesorteerd en vervolgens verwerkt.
- Ingenomen AEEA wordt vanuit de inzamellocatie aangemeld waarna inzameling plaatsvindt naar 27 sorteercentra waar materiaal wordt uitgesorteerd in verwerkingsfracties.
- Per verwerkingsfractie zijn één of meerdere gecertificeerde verwerkers gecontracteerd voor de passende verwerking van materialen.

Bij de inzameling kan een aantal verschillende soorten inzamelkanalen worden onderscheiden. Deze zijn hieronder grafisch weergegeven.



Inzameling

Gemeentelijk kanaal

Het grootste inzamelkanaal omvat 479 gemeentelijk milieustraten waar overdracht plaatsvindt door het innemen van ongesorteerde AEEA via ter beschikking gestelde, gesloten magazijncontainers. Deze worden door gecontracteerde, vergunde, regionaal opererende afvalinzamelaars opgehaald en naar 27 sorteercentra vervoerd. Inwoners van de betreffende gemeenten kunnen AEEA altijd kosteloos afgeven op de milieustraat. Tijdens het wisselen van het inzamelmaterieel wordt volle emballage opgehaald en de milieustraat direct voorzien van nieuwe, lege inzamelmiddelen. In 2021 zijn op alle milieustraten nieuwe inzamelmiddelen ingevoerd die ervoor zorgen dat batterij-houdende elektrische apparaten en flatpanels zorgvuldig en zo veilig mogelijk worden ingenomen.

Daarnaast vindt er binnen de gemeentelijke inzamelstructuur inzameling van AEEA plaats bij 223 kringloopwinkels. De milieustraten en de kringloopwinkels vormen samen de gemeentelijke inzamelstructuur.

De bestaande gemeentelijke inzamelstructuur bestaat uit totaal 751 gemeentelijke inzamellocaties:



Retail kanaal

Bij de retail kunnen drie inzamelkanalen worden onderscheiden:

- Winkelvloer inzameling bij supermarkten en drogisterijen
- Fijnmazige inzameling bij retailers zonder eigen logistiek en centraal distributiecentrum
- DC inzameling vanaf retail distributie centra (DC) waarbij de retailer zelf de retourname van filialen of (online) consumenten aankopen verzorgd

De winkelvloer inzameling omvangt 4.721 filialen waarbij overdracht door de ontoedener van AEEA plaatsvindt in het filiaal van de winkelier door het innemen van aangeboden AEEA via inzamelmeubels (zuilen). Deze inzameling vindt gezamenlijk plaats met de inname van afgedankte batterijen door hiertoe gecontracteerde dienstverlener. Tijdens het wisselen van het inzelmaterieel worden de volle bakken uit de inzamelmeubels omgeruild voor lege.

De fijnmazige retail inzameling vindt plaats bij 3.881 locaties: dit betreft kleinschalige inzamelingen van winkelfilialen (zoals bouwmarkten, elektronica-zaken, speelgoedwinkels, woonwinkels,

keukenwinkels, tuincentra en lampenwinkels), installateurs, MKB en andere zakelijke ontdoeners. Overdracht door de ontdoener van AEEA vindt plaats in het filiaal van de winkelier door het innemen van aangeboden AEEA ofwel los in stuks ofwel via ter beschikking gestelde inzamelbakken die door gecontracteerde veelal regionaal opererende dienstverleners worden opgehaald. Tijdens het wisselen van het inzamelmaterieel worden aangeboden volle bakken ingenomen en wordt de winkelier direct voorzien van nieuwe, lege inzamelmiddelen.

De inzameling vanaf distributiecentra (DC) van retailers vindt plaats op 17 overslagcentra van grote (online) retailers door het innemen van aangeboden AEEA aan een gecontracteerde partner. De wijze van inname is afhankelijk van het type AEEA en de aangeboden hoeveelheid. In geval van grotere gewichten of volumes worden aan de retailer containers ter beschikking gesteld waarin de AEEA gesorteerd aangeboden wordt. Hoogwaardige AEEA worden in speciaal daarvoor bestemde inzamelmiddelen ingenomen. Indien het relatief lage hoeveelheden betreft zal de inzameling hetzelfde proces volgen als de inzameling vanaf de fijnmazige detailhandel.

De bestaande retail inzamelstructuur bestaat uit 8.619 inzamellocaties:



Professioneel kanaal

De bedrijfsmatige inzamelstructuur kent vier inzamelkanalen die kunnen worden onderscheiden:

- Fijnmazige inzameling bij installateurs
- Groothandel
- Bouw en sloop
- Inzameling bij bedrijven en producenten

De inzameling bij Installateurs vindt plaats via 2.608 Installateurs verspreid door heel Nederland waar apparatuur (met name energiezuinige verlichting en armaturen) tijdens vervanging ingenomen wordt en conform de regels van het Europees verdrag betreffende het internationaal vervoer van gevaarlijke goederen over de weg (ADR) wordt vervoerd.

Bij 820 groothandelsvestigingen wordt AEEA ingenomen; op deze locaties kan de professionele installateur of dienstverlener terecht om AEEA die zijn ingenomen vanuit de verkoopfunctie in te leveren.

Bij 173 bouw- en slooplocaties worden materialen ingenomen die vrijkomen uit bouw- of verbouwactiviteiten. Dit betreft AEEA uit de openbare ruimte zoals de vervanging van buitenverlichting langs snelwegen, gebouwen etc. Deze projectlocaties vereisen vaak een specifieke logistieke ondersteuning omdat dikwijls geen adequate infrastructuur (beveiliging, internet etc.) op de locatie aanwezig is en de inzameling strikt tijdsgebonden moet gebeuren.

Het professionele kanaal omvat ook de inname bij producenten die in Nederland op de markt gebrachte EEA innemen ter reparatie of als retourgenomen goederen en die als AEEA worden afgedankt. Zij kunnen de AEEA aan een gecontracteerde partner afgeven, de AEEA naar een van de 19 landelijke brenglocaties vervoeren of het bij een van de aangesloten metaalhandelaren afgeven. De wijze van inname is afhankelijk van het type materiaal en de aangeboden hoeveelheid ofwel in stuk ofwel in bulk. Daarnaast ondersteunen veel bedrijven het belang van milieuverantwoorde inname door op centrale locaties (bijv. op het hoofdkantoor) de inname van AEEA te promoten door middel van het plaatsen van inzamelmeubels bij een centrale ingang. De landelijke brenglocaties zijn ingericht voor partijen die zich uit hoofde van hun bedrijfsvoering willen ontdoen van professionele apparatuur die niet op gemeentelijke inzamellocaties wordt geaccepteerd. Te denken valt aan bedrijven die ontruiming organiseren waarbij AEEA vrijkomt. Daarnaast kunnen op deze brenglocaties ook bedrijven terecht die medische of professionele apparatuur of apparatuur met ongebruikelijke afmetingen willen inleveren. Voor medische apparatuur geldt dat hierbij een decontaminatieverklaring dient te worden overgelegd.

Maatschappelijke kanaal

De maatschappelijke inzamelinfrastructuur omvat 455 scholen en 170 kinderboerderijen die de

inname van AEEA ondersteunen vanuit een educatief karakter dat aansluit bij de doelstellingen van deze maatschappelijke organisaties.

Transport

Het transport van de ingezamelde AEEA vindt plaats via 44 gecontracteerde transporteurs. Deze transporteurs zijn NIWO-gecertificeerd en voldoen aan alle noodzakelijke kwaliteitseisen. Afhankelijk van de gevarenklasse van de ingezamelde AEEA is tevens ADR-certificering vereist voor het transport. Het vervoer van milieustraten naar sorteercentra gaat in emballage of los gestapeld in gesloten magazijncontainers. Het vervoer van detailhandel naar sorteercentra gaat ofwel los (stuks) ofwel in inzamelboxen afhankelijk van de grootte. Vanaf distributiecentra wordt materiaal in monostromen ingezameld. De emballage verschilt per productcategorie en is afhankelijk van het in te nemen volume. Emballage is altijd afgestemd op de geldende wet- en regelgeving en zorgt voor minimale breuk tijdens inname, transport en overslag zodat verwerking en depollutie niet negatief beïnvloed worden.

Sortering

Sortering van ingezamelde AEEA vindt plaats in 27 regionale sorteercentra. Op de sorteercentra worden ingezamelde AEEA ingewogen en beoordeeld. Na acceptatie worden de AEEA ontdaan van eventuele vervuiling. Daarna worden de AEEA handmatig gesorteerd in de navolgende 7 hoofdfracties ter verwerking:

- KV: koel-/vries apparatuur;
- CRT: beeldbuishoudende TV's en schermen;
- FPD: platte TV's en schermen;
- GWG: groot witgoed;
- KEI: kleine huishoudelijk apparaten en ICT;
- PV: zonnepanelen;
- LAMPEN: energiezuinige lampen (zowel TL- en spaar- als LED-lampen).

Het gesorteerde KEI-materiaal wordt daarnaast verder uitgesorteerd in een 13 subfracties (o.a. desktops, laptops, etc.), en batterijverdacht materiaal. Eventueel aangetroffen vervuiling wordt geregistreerd en separaat ter verwerking afgevoerd. Houthoudend KEI-materiaal wordt eveneens uitgesorteerd ter bevordering van hoogwaardige verwerking. De LAMPEN worden eveneens verder uitgesorteerd in TL-lampen >60 cm en overige lampen. Gesorteerde fracties worden in daarvoor ter beschikking gestelde emballage geplaatst waarna ze in het daarvoor ter beschikking gestelde transportmiddel worden geladen en door de sorteerder worden aangeboden ter verdere verwerking.

De sortering van bedrijfsmatige stromen vindt op dezelfde wijze plaats als de sortering van stromen afkomstig vanuit huishoudens waarbij extra aandacht wordt besteed aan apparaten die een verhoogd

gezondheids- of ARBO-risico hebben (decontaminatievereiste, asbestverdacht en/of zeer hoog gewicht).

Verwerking

De verwerking van gesorteerde fracties AEEA vindt uitsluitend plaats bij verwerkers die in het bezit zijn van een geldige CENELEC-certificering. Indien recycling vanuit gezondheidsperspectief niet gewenst is, worden materialen ter thermische verwerking aangeboden. Dit betreft uitsluitend materialen die geen mechanische recycling kunnen of mogen doorlopen (bijv thoriumlampen). Binnen de infrastructuur wordt de verwerking uitgevoerd op 11 servicecentra en 19 verwerkingslocaties in Nederland, Duitsland en België.

De servicecentra zijn CENELEC gecertificeerd en hier vindt handmatige (voor)demontage van AEEA plaats, waarbij ook mensen met een afstand tot de reguliere arbeidsmarkt worden ingezet. Zij doen arbeidsritme en -ervaring op. Jaarlijks stromen zo'n 30 tot 45 mensen via de service centra door naar een reguliere baan of studie.

De recyclingbedrijven zijn expliciet ingericht op de mechanische verwerking van de uitgesorteerde fracties conform de CENELEC richtlijnen. Bij het recyclingbedrijf wordt materiaal ingewogen, gekeurd en vervolgens mechanisch verwerkt. Tijdens de verwerking worden verschillende decontaminatie-, verwerkings- en scheidingsstappen toegepast om milieugevaarlijke stoffen af te scheiden, grondstoffen terug te winnen en infectiegevaar te voorkomen.

IX. Inkoop inzameling, transport, sortering en verwerking

De inzameling, transport, sortering en verwerking wordt per dienstenpakket ingekocht en gecontracteerd. Het aantal contractpartners kan afwijken van het aantal locaties, afhankelijk van de organisatie van de gecontracteerde partij.

Dienstenpakket	Aantal
Inzameling en sortering gemeentelijke milieustraten	5
Fijnmazige inzameling en sortering consumenten	5
Fijnmazige inzameling en sortering bedrijfsmatig	3
Bulk transport	3
CENELEC gecertificeerde (voorbereiding op) verwerking	27

De inkoop van diensten voor de uitvoering van de inzameling, sortering en verwerking wordt door Stichting OPEN centraal vastgesteld en uitgevoerd. Hiervoor is een meerjarenstrategie opgesteld en bestuurlijk vastgesteld die jaarlijks wordt geactualiseerd. In de inkoopstrategie worden per dienstenpakket de doelstellingen, uitvaagmethode en randvoorwaarden geformuleerd waarbinnen de inkoopactiviteiten plaats moeten vinden.

In 2021 zijn de dienstenpakketten voor fijnmazige inzameling, bulktransport en verwerking ingekocht. Deze contracten liepen eind 2021 af. Voor de overige dienstenpakketten zijn nieuwe tariefafspraken vastgesteld, zoals voor de gemeentelijke inzameling en sortering, of het betreft relatief nieuwe diensten die gedurende 2022 ingevuld worden (inzamenactiviteiten professioneel). De uitvragen zijn via het CTM Tender Management platform uitgezet bij geïnteresseerde partijen. Dit om ervoor zorg te dragen dat het hele proces van aanvraag tot contract eenduidig, transparant en controleerbaar is.

Voor de verwerking zijn drie doelstellingen gedefinieerd die voor alle verwerkingsfracties van toepassing waren:

- Het verkrijgen van contractafspraken voor geheel 2022 gebaseerd op een competitief kostenniveau afgestemd op volume & activiteiten gecombineerd met een acceptabel serviceniveau incl. harde garanties voor KPIs
- Het onderzoeken van opties voor waarde creatie (bijv. verdere doorsortering) en doorvoeren van risicobeheersing (bijv. impact uitsorteren batterij-verdachte KEI)
- Het vastleggen van gemaakte nieuwe operationele en financiële afspraken en KPIs in contracten per eind 2021

Daarnaast zijn er voor elke verwerkingsfractie specifieke aandachtspunten meegenomen. In bijlage II wordt in de rapportagehandleiding een toelichting gegeven op de het proces van de uitvraag.